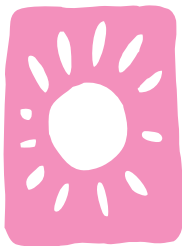
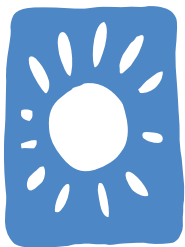


გზამკვლევი სამართლებრივ საკითხებზე



WISG
2022

ყველა ადამიანი არის თანასწორი კანონის წინაშე; ყველანი ვართ განსხვავებული, მებრამ - თანასწორები. თითოეული ჩვენგანის სიცოცხლეს აქვს თანაბარი ღირებულება. ყოველ ჩვენგანს აქვს თვითგამორკვევის უფლება. ყოველი ჩვენგანი არის დაბადებით თავისუფალი და, შესაბამისად, ჩვენ გვაქვს უკეთესი მომავლის არჩევის უფლება.

გახსოვდეთ ეს და დაიცავით საკუთარი უფლებები.

იმაღს ვიტოვებთ, რომ წინამდებარე გზამკვლევი დაგეხმარებათ ამასში.

ყველა ადამიანი არის თანასწორი კანონის წინაშე; ყველანი ვართ განსხვავებულები, მაგრამ – თანასწორები. თითოეული ჩვენგანის სიცოცხლეს აქვს თანაბარი ღირებულება. ყოველ ჩვენგანს აქვს თვითგამორკვევის უფლება. ყოველი ჩვენგანი არის დაბადებით თავისუფალი და, შესაბამისად, ჩვენ გვაქვს უკეთესი მომავლის არჩევის უფლება.

გახსოვდეთ ეს და დაიცავით საკუთარი უფლებები.

იმედს ვიტოვებთ, რომ წინამდებარე გზამკვლევი დაგეხმარებათ ამაში.

დისკრიმინაცია

ადამიანთა ერთი ჯგუფის მიერ მეორე ადამიანთა ჯგუფის უფლებათა შეზღუდვა ან შელახვა რასის, კანის ფერის, ენის, სქესის, ასაკის, მოქალაქეობის, წარმოშობის, დაბადების ადგილის, საცხოვრებელი ადგილის, ქონებრივი ან წოდებრივი მდგომარეობის, რელიგიის ან რწმენის, ეროვნული, ეთნიკური ან სოციალური კუთვნილების, პროფესიის, ოჯახური მდგომარეობის, ჯანმრთელობის მდგომარეობის, შეზღუდული შესაძლებლობის, სექსუალური ორიენტაციის, გენდერული იდენტობისა და თვითგამოხატვის, პოლიტიკური ან სხვა შეხედულების ან სხვა ნიშნის გამო (საქართველოს კანონი დისკრიმინაციის ყველა ფორმის აღმოფხვრის შესახებ – <https://www.matsne.gov.ge/document/view/2339687?publication=3>).

კანონით გათვალისწინებულია ორი სახის დისკრიმინაცია: პირდაპირი და ირიბი.

რა არის პირდაპირი დისკრიმინაცია?

პირდაპირი დისკრიმინაცია არის ისეთი მოპყრობა ან პირობების შექმნა, რომელიც პირს რაიმე ნიშნის გამო (მაგ. არის ლგბტ თემის წარმომადგენელი) არახელსაყრელ მდგომარეობაში აყენებს ანალოგიურ პირობებში მყოფ სხვა პირებთან შედარებით. მაგალითად: ტაქსის მძღოლმა ტრანსგენდერ ქალს მომსახურებაზე უარი უთხრა და შეურაცხყოფა მიაყენა. სახალხო დამცველმა გენდერული იდენტობის ნიშნით პირდაპირი დისკრიმინაცია დაადგინა და რეკომენდაცია გამოსცა როგორც კომპანიის,

ასევე მძღოლის მიმართ. საქმის შესახებ ინფორმაცია იხილეთ – <https://wisg.org/ka/news?page=19>

პირდაპირი დისკრიმინაციის სხვა მაგალითები შესაძლოა იყოს: დამსაქმებელი გასაუბრების დროს პირდაპირ გეუბნებათ, რომ სამსახურში ვერ აგიყვანთ, რადგან, სავარაუდოდ, განეკუთვნებით ლგბტ თემს; ექიმი გეუბნებათ უარს მომსახურებაზე, რადგან უთხარით, რომ ლესბოსელი ხართ.

რა არის ირიბი დისკრიმინაცია?

ირიბი დისკრიმინაცია არის ისეთი მდგომარეობა, როდესაც, ერთი შეხედვით, ნეიტრალურ სამართლის ნორმას (ნორმა, რომელიც პირდაპირ არ მოიცავს დისკრიმინაციულ მიდგომას რამე საკითხისადმი) ან ქმედებას პრაქტიკაში მიყვავართ ადამიანთა ერთი ჯგუფის (მაგ. ლგბტ თემის წარმომადგენლების) არახელსაყრელ მდგომარეობამდე სხვა ადამიანებთან შედარებით. მაგალითად: თქვენ კანონით გაქვთ უფლება, რომ სხვების თანასწორად ისარგებლოთ შეკრებისა და მანიფესტაციის უფლებით, მაგრამ სახელმწიფო ვერ უზრუნველყოფს თქვენს დაცვას ამ უფლებით სარგებლობისა და შესაბამისად, თქვენც თავს იკავებთ შეკრებისა და მანიფესტაციის გამართვისაგან; თქვენ კანონით გაქვთ უფლება, რომ განახორციელოთ სისხლის დონაცია, მაგრამ სამედიცინო დაწესებულება უარს გეუბნებათ აღნიშნული უფლებით სარგებლობაზე იმ საფუძვლით, რომ თქვენ გეი ხართ.

რა არის მრავალი ნიშნით დისკრიმინაცია?

მრავალი ნიშნით დისკრიმინაცია გულისხმობს დისკრიმინაციას ორი ან მეტი ნიშნის გამო.

რა არის დისკრიმინაციისკენ მოწოდება?

დისკრიმინაციისკენ მოწოდება არის ნებისმიერი ქმედება, რომელიც მიზნად ისახავს პირის იძულებას, ნაქვებებს, ან ხელშეწყობას მესამე პირის მიმართ დისკრიმინაციის განსახორციელებლად.

დისკრიმინაცია ჯანმრთელობის დაცვის სერვისის მიღებისას

პაციენტის დისკრიმინაცია რასის, კანის ფერის, ენის, სქესის, გენეტიკური მემკვიდრეობის, რწმენისა და აღმსარებლობის, პოლიტიკური და სხვა შეხედულებების, ეროვნული, ეთნიკური და სოციალური კუთვნილების, წარმოშობის, ქონებრივი და წოდებრივი მდგომარეობის, საცხოვრებელი ადგილის, დაავადების, სექსუალური ორიენტაციის ან პირადული უარყოფითი განწყობის გამო აკრძალულია (საქართველოს კანონი პაციენტის უფლებების შესახებ, მუხ. 6 – <https://www.matsne.gov.ge/document/view/16978?publication=11>).

დისკრიმინაცია განათლების უფლებით სარგებლობისას

სახელმწიფო უზრუნველყოფს უმაღლესი განათლების სფეროში ყოველგვარი დისკრიმინაციის აკრძალვას, მათ შორის აკადემიური, რელიგიური თუ ეთნიკური კუთვნილების ან/და შეხედულების, სქესის, სოციალური წარმოშობისა და სხვა ნიშნით (საქართველოს კანონი უმაღლესი განათლების შესახებ, მუხლი 3 – <https://www.matsne.gov.ge/document/view/32830?publication=97>).

დისკრიმინაცია შრომით ურთიერთობებში

შრომით და წინასახელშეკრულებო ურთიერთობებში, მათ შორის, ვაკანსიის შესახებ განცხადების გამოქვეყნებისას და შერჩევის ეტაპზე, აკრძალულია ნებისმიერი სახის დისკრიმინაცია რასის, კანის ფერის, ენის, ეთნიკური და სოციალური კუთვნილების, ეროვნების, წარმოშობის, ქონებრივი და წოდებრივი მდგომარეობის, საცხოვრებელი ადგილის, ასაკის, სქესის, სექსუალური ორიენტაციის, შეზღუდული შესაძლებლობის, რელიგიური, საზოგადოებრივი, პოლიტიკური ან სხვა გაერთიანებისადმი, მათ შორის, პროფესიული კავშირისადმი, კუთვნილების, ოჯახური მდგომარეობის, პოლიტიკური ან სხვა შეხედულების გამო (საქართველოს ორგანული კანონი საქართველოს შრომის კოდექსი, მუხ. 2 – <https://www.matsne.gov.ge/document/view/1155567?publication=21>).

მნიშვნელოვანია, გავითვალისწინოთ, რომ კანონი აუცილებელ პირობად არ მიიჩნევს, პიროვნება ნამდვილად განეკუთვნებოდეს უმცირესობათა იმ ჯგუფს, რის გამოც ხდება მისი დისკრიმინაცია, (მაგ. იყოს ლგბტ თემის წევრი) იმისათვის, რომ რამე ქმედება დისკრიმინაციად ჩაითვალოს. საკმარისია, დისკრიმინაციის განმარტაცილებელ პირს ეგონოს, რომ ასეთ ჯგუფს პირი განეკუთვნება. მაგალითად:

დამსაქმებელი უარს გეუბნებათ დასაქმებაზე თქვენი გარეგნობის გამო, ვინაიდან ფემინური ან მასკულინური გარეგნობის გამო ჩათვალა, რომ ხართ ლგბტ თემის წევრი. ასეთ შემთხვე-

ვაში თქვენ დისკრიმინაციის მსხვერლი ხართ სექსუალური ორიენტაციის საფუძველზე და არ აქვს მნიშვნელობა ნამდვილად ხართ თუ არა ჰომოსექსუალი.

რა არის შევიწროება?

შევიწროება არის ნებისმიერი ნიშნით პირის დევნა, იძულება ან/და პირის მიმართ არასასურველი ქცევა, რომელიც მიზნად ისახავს ან იწვევს პირის ღირსების შელახვას და მისთვის დამაშინებელი, მტრული, დამამცირებელი, ღირსების შემლახველი ან შეურაცხმყოფელი გარემოს შექმნას. შევიწროება არის კანონით აკრძალული ქმედება და ითვალისწინებს ადმინისტრაციულ პასუხისმგებლობას.

სექსუალური შევიწროება არის სექსუალური ხასიათის ნებისმიერი არასასურველი სიტყვიერი, არასიტყვიერი ან ფიზიკური ქცევა, რომელიც მიზნად ისახავს ან იწვევს პირის ღირსების შელახვას ან მისთვის დამაშინებელი, მტრული, დამამცირებელი, ღირსების შემლახველი ან შეურაცხმყოფელი გარემოს შექმნას. სექსუალური შევიწროება არის კანონით აკრძალული ქმედება და ითვალისწინებს ადმინისტრაციულ პასუხისმგებლობას. სექსუალური შევიწროება შეიძლება იყოს ვერბალური, არავერბალური და ფიზიკური. ნებისმიერი სახის სექსუალური შევიწროების შემთხვევაში თქვენ გაქვთ უფლება მიმართოთ, პოლიციას, სახალხო დამცველის აპარატს და სასამართლოს.

სახალხო დამცველის ინსტიტუტი

რა მექანიზმები აქვს სახალხო დამცველს დისკრიმინაციის ფაქტების დადასტურების შემთხვევაში?

იმ შემთხვევაში, თუ დადასტურდა დისკრიმინაციის ფაქტი, სახალხო დამცველი ცდილობს, მოიწვიოს ორივე მხარე და საქმე დაასრულოს მორიგებით; ასევე გამოსცემს რეკომენდაციებს, მიმართავს წინადადებით და საკანონმდებლო ცვლილებების მიღების ინიციატივით.

აქვს თუ არა სახალხო დამცველს დისკრიმინაციის ფაქტის დადასტურების შემთხვევაში სანქციის გამოყენების უფლება?

სახალხო დამცველს არ აქვს რამე სახის იძულებითი ღონისძიების გამოყენების უფლება, თუმცა მისი რეკომენდაციის შესრულების მოთხოვნით შესაძლოა ადმინისტრაციული ორგანოების წინააღმდეგ მიმართოს სასამართლოს.

იმ შემთხვევაში, თუ თავს მივიჩნევ დისკრიმინაციის მსხვერპლად, შემიძლია თუ არა, მივმართო სასამართლოს?

ნებისმიერ პირს, რომელიც თავს დისკრიმინაციის მსხვერპლად მიიჩნევს, უფლება აქვს, სასამართლოში შეიტანოს სარჩელი იმ პირის/დანესებულების წინააღმდეგ, რომელმაც, მისი აზრით, მის მიმართ დისკრიმინაცია განახორციელა და მოითხოვოს მორალური ან/და მატერიალური ზიანის ანაზღაურება.

რას გულისხმობს სიძულვილის ენა?

სიძულვილის ენის უნივერსალურად მიღებული და აღიარებული განმარტება არ არსებობს. მას ყველა სახელმწიფო თავისებურად განსაზღვრავს. ევროპის საბჭოს R(97)20 რეკომენდაციაში სიძულვილის გამოხატვის შესახებ, ტერმინი «სიძულვილის გამოხატვა» განმარტებულია, როგორც „გამოხატვის ყველა ფორმა, რომელიც ავრცელებს, მოუწოდებს, განამტკიცებს ან ამართლებს რასობრივ სიძულვილს, ქსენოფობიას, ანტისემიტიზმსა თუ სხვა სახის სიძულვილს, რომელიც დაფუძნებულია შეუწყნარებლობაზე, მათ შორის უმცირესობების, მიგრანტებისა და იმიგრანტული წარმომავლობის პირთა წინააღმდეგ აგრესიული ნაციონალიზმისა და ეთნოცენტრიზმის, დისკრიმინაციისა და ძალადობის ფორმით გამოხატულ შეუწყნარებლობაზე“.

სიძულვილის პრევენცია ჟურნალისტიკური ქარტიის მიერ.

სიძულვილის ენის გამოყენების პრევენციისათვის მედიაში ძალიან მნიშვნელოვანია საქართველოს ჟურნალისტური ეთიკის ქარტიის მიერ განხილული საქმეები. ქარტიის ხელმძღვანერი ამ დროისათვის 318 ჟურნალისტია. ჟურნალისტური ეთიკის ქარტია საკუთარი მისიის ფარგლებში იღებს და იხილავს ჟურნალისტების მხრიდან პროფესიული სტანდარტების დარღვევის ფაქტებს ქარტიაში შესული განცხადებების საფუძველზე. 2010 წელს, ჟურნალისტური ეთიკის ქარტიის საბჭომ მიიღო პირველი სარჩელი ჰომოფობიური სიძულვილის ენის გამოყენებასთან დაკავშირებით და დაადგინა ჟურნალისტის მიერ ეთიკის ნორმების დარღვევა. ქარტიაში განცხადების შეტანა შეუძლია ნებისმიერ მოქალაქეს, რომელიც მიიჩნევს, რომ ჟურნალისტმა დაარღვია ეთიკური და პროფესიული სტანდარტები. ქარტიის საბჭო იხილავს განცხადებებს როგორც ქარტიის წევრი, ისე არაწევრი ჟურნალისტების მიმართ.

პერსონალურ მონაცემთა დაცვა

რა არის პერსონალური ინფორმაცია?

პერსონალური მონაცემი არის ნებისმიერი ინფორმაცია, რომელიც უკავშირდება იდენტიფიცირებულ ან იდენტიფიცირებად ფიზიკურ პირს. პირი იდენტიფიცირებადია, როდესაც შესაძლებელია მისი იდენტიფიცირება პირდაპირ ან არაპირდაპირ, კერძოდ, საიდენტიფიკაციო ნომრით ან პირის მახასიათებელი ფიზიკური, ფიზიოლოგიური, ფსიქოლოგიური, ეკონომიკური, კულტურული ან სოციალური ნიშნებით. (საქართველოს კანონი პერსონალურ მონაცემთა დაცვის შესახებ, მუხლი 2 „ა“ – <https://www.matsne.gov.ge/document/view/1561437?publication=23>).

განსაკუთრებული კატეგორიის მონაცემი – მონაცემი, რომელიც დაკავშირებულია პირის რასობრივ ან ეთნიკურ კუთვნილებასთან, პოლიტიკურ შეხედულებებთან, რელიგიურ ან ფილოსოფიურ მრწამსთან, პროფესიულ კავშირში განვვრდიანებასთან, ჯანმრთელობის მდგომარეობასთან, სქესობრივ ცხოვრებასთან, ნასამართლობასთან, ადმინისტრაციულ პატიმრობასთან, პირისთვის აღკვეთის ღონისძიების შეფარდებასთან, პირთან საპროცესო შეთანხმების დადებასთან, განრიდებასთან, დანაშაულის მსხვერპლად აღიარებასთან ან დაზარალებულად ცნობასთან, აგრეთვე ბიომეტრიული და გენეტიკური მონაცემები, რომლებიც ზემოაღნიშნული ნიშნებით ფიზიკური პირის იდენტიფიცირების საშუალებას იძლევა. (საქართველოს კანონი პერსონალურ მონაცემთა დაცვის შესახებ მუხლი 2 „ბ“).

პერსონალური მონაცემების დაცვა პირდაპირ კავშირშია ადამიანის პირადი ცხოვრების ხელშეუხებლობის უფლებასთან. თუ თქვენი პერსონალური მონაცემი, თქვენი წინასწარი თანხმობის

გარეშე გახდა ხელმისაწვდომი მესამე პირებისათვის, მოხდა მისი გავრცელება სოციალურ ქსელში ან/და მედიაში, შეგიძლიათ მიმართოთ პერსონალურ მონაცემთა დაცვის ინსპექტორს, რომელიც შეისწავლის თქვენს განცხადებას და განახორციელებს კანონით გათვალისწინებულ რეაგირებას.

თქვენ გაქვთ უფლება:

- თქვენი მონაცემები დამუშავდეს სამართლიანად და კანონიერად, ღირსების შეუღახავად;
- იცოდეთ ვინ და რა სახის მონაცემებს ამუშავებს თქვენს შესახებ, რა მიზნით და რა საფუძვლით;
- მოითხოვოთ არასრული, არაზუსტი, მოძველებული, უკანონოდ მოპოვებული მონაცემების გასწორება, განახლება, დაბლოკვა, წაშლა ან განადგურება;
- მოითხოვოთ პირდაპირი მარკეტინგის მიზნებისთვის თქვენი მონაცემების დამუშავების შეწყვეტა.
- თუ თქვენი მონაცემები უკანონოდ მუშავდება, მიმართოთ პერსონალურ მონაცემთა დაცვის სამსახურს ან სასამართლოს.

პოლიციის უფლებები და ამ უფლებების ფარგლები (როგორ მოვიქცეთ პოლიციასთან ურთიერთობის დროს)

რა სახის ღონისძიებების განხორციელების უფლება აქვს პოლიციას დანაშაულის პრევენციისა და სამართალდარღვევაზე რეაგირების ფარგლებში?

პოლიცია საზოგადოებრივი უსაფრთხოებისა და მართლწესრიგისათვის საფრთხის თავიდან აცილების ან მათი დარღვევის აღკვეთის მიზნით თავისი კომპეტენციის ფარგლებში ახორციელებს შემდეგ პრევენციულ ღონისძიებებს: (საქართველოს კანონი პოლიციის შესახებ <https://matsne.gov.ge/document/view/2047533?publication=32>)

- პირის გამოკითხვა – პოლიციელი უფლებამოსილია საზოგადოებრივი უსაფრთხოების დაცვის მიზნით დაადგინოს პირის ვინაობა ღიად და უშუალოდ ამ პირისაგან, რისთვისაც შეუძლია შეაჩეროს იგი, გამოჰკითხოს პერსონალური მონაცემები და მოსთხოვოს პირადობის დამადასტურებელი საბუთების წარდგენა.
- პირის იდენტიფიკაცია – პირის იდენტიფიკაციაში იგულისხმება პირის ვინაობის დადგენა: თითისა და ხელისგულის ანაბეჭდების აღება; ფოტოსურათის გადაღება; დამახასიათებელი ფიზიკური ნიშნების დაფიქსირება; სიმაღლის გაზომვა; ხმის ჩანერა; მონაცემების სამინისტროს საინფორმაციო ბაზებში გადამოწმება; სხვა ბიომეტრიული მონაცემების დაფიქსირება.
- პირის მოწვევა – პოლიციას უფლება აქვს, გასაუბრების მიზ-

ნით შეტყობინებით მოიწვიოს პირი პოლიციაში, თუ: 1) არსებობს საკმარისი საფუძველი ვარაუდისთვის, რომ პირს აქვს საჭირო ინფორმაცია, რომელიც პოლიციას თავისი ფუნქციის შესრულებაში დაეხმარება; 2) ეს აუცილებელია სხვა პირის იდენტიფიკაციის ღონისძიებების განსახორციელებლად.

- პირის ზედაპირული შემოწმება გულისხმობს მისი ტანსაცმლის მხოლოდ გარე ზედაპირზე ხელით, სპეციალური ხელსაწყოთი ან საშუალებით შეხებას.
- ნივთის ან სატრანსპორტო საშუალების ზედაპირული დათვალიერება გულისხმობს ნივთის ან/და სატრანსპორტო საშუალების ვიზუალურ დათვალიერებას, სატრანსპორტო საშუალების შემთხვევაში – აგრეთვე მისი საბარგულის ვიზუალურ დათვალიერებას. ნივთის ან სატრანსპორტო საშუალების ზედაპირულ დათვალიერებას უნდა დაესწროს ამ ნივთის ან სატრანსპორტო საშუალების ფაქტობრივი მფლობელი ან მისი ოჯახის წევრი.
- **პირის შეჩერების ვადა არ უნდა აღემატებოდეს შეჩერების მომენტიდან 30 წუთს.**
- სპეციალური შემოწმება და დათვალიერება, როგორც პრევენციული ღონისძიება, გულისხმობს სპეციალური რეჟიმისადმი დაქვემდებარებულ ტერიტორიაზე ან ობიექტზე პირის, ნივთის ან სატრანსპორტო საშუალების შემოწმებასა და დათვალიერებას, რომლებიც აუცილებელია ნივთის აღმოსაჩენად, აგრეთვე ნივთის რაობის დასადგენად.
- სპეციალური საპოლიციო კონტროლი (რეიდი) – პირის, ნივთის ან სატრანსპორტო საშუალების სპეციალური საპოლიციო კონტროლი ხორციელდება იმ შემთხვევაში, თუ არსებობს საკმარისი საფუძველი ვარაუდისთვის, რომ ჩადენილია ან ჩადენილი იქნება დანაშაული ან სხვა სამართალდარღვევა. სპეციალური საპოლიციო კონტროლი არის პოლიციის მიერ წინასწარ

შერჩეულ ტერიტორიაზე და განსაზღვრული დროით, აგრეთვე გადაუდებელი აუცილებლობის შემთხვევაში შესაბამის ტერიტორიაზე და სათანადო დროით, ამ მუხლის პირველი პუნქტით გათვალისწინებული მიზნის მისაღწევად განხორციელებული შემონმება. სპეციალური საპოლიციო კონტროლის განხორციელების შესახებ წერილობით განკარგულებას გამოსცემს მინისტრი, ხოლო გადაუდებელი აუცილებლობის შემთხვევაში შესაბამის ზეპირ განკარგულებას გამოსცემს მინისტრი ან მისი ბრძანებით განსაზღვრული თანამდებობის პირი. ასეთი ზეპირი განკარგულება 24 საათის განმავლობაში წერილობით უნდა გაფორმდეს. **სპეციალური საპოლიციო კონტროლის განხორციელებისას პოლიციელი ადჭურვილი უნდა იყოს ფორმის ტანსაცმელზე დამაგრებული ჩართული ვიდეოგამაღლები ტექნიკით.**

ადგილის დატოვების მოთხოვნა და კონკრეტულ ტერიტორიაზე შესვლის აკრძალვა – პოლიციელი უფლებამოსილია პირს მოსთხოვოს გარკვეული ადგილის განსაზღვრული დროით დატოვება ან აუკრძალოს მას კონკრეტულ ტერიტორიაზე შესვლა, თუ ეს აუცილებელია საფრთხის თავიდან ასაცილებლად. საქართველოში არსებობს მთელი რიგი სტრატეგიულად მნიშვნელოვანი ობიექტები, რომელთა ტერიტორიაზეც წინასწარი ნებართვის გარეშე შესვლა აკრძალულია (ციხეები, სამინისტროები, სამხედრო დანაყოფები, ელექტროენერჯის სადგურები და ა.შ.). გარდა აღნიშნული ადგილებისა, კონკრეტულ დროსა და ვითარებაში შესაძლებელია, განსაზღვრული დროით აიკრძალოს გადაადგილების თავისუფლება, მაგ. საავარიო მდგომარეობისას ქუჩაზე, დანაშაულის ადგილის დათვალიერების მიზნით პოლიციის მიერ წინასწარ შემოსაზღვრულ ტერიტორიაზე. ასეთი ადგილის დატოვების მოთხოვნა ატარებს ხანმოკლე ხასიათს და გადაადგილების შეზღუდვის მიზნის ამონურვისთანავე უქმდება, განსხვავე-

ბით კონკრეტულ ტერიტორიაზე შესვლის აკრძალვისგან.

რას ნიშნავს პოლიციელის მიერ პირის გამოკითხვა?

პოლიციელი უფლებამოსილია, საზოგადოებრივი უსაფრთხოების დაცვის მიზნით დაადგინოს პირის ვინაობა ღიად და უშუალოდ ამ პირისაგან, რისთვისაც შეუძლია, შეაჩეროს იგი, გამოჰკითხოს პერსონალური მონაცემები და მოსთხოვოს პირადობის დამადასტურებელი საბუთების წარდგენა.

რა შემთხვევაში აქვს პოლიციელს პირის გამოკითხვის უფლება?

- პირს აქვს ძებნილი ან დაკარგული პირის იდენტური გარეგნული ნიშნები;
- არსებობს საკმარისი საფუძველი ვარაუდისთვის, რომ პირმა ჩაიდინა სამართალდარღვევა ან ჩაიდენს მას;
- პირი იმყოფება სპეციალური რეჟიმისადმი დაქვემდებარებულ ტერიტორიასა ან ობიექტზე ან სპეციალური საპოლიციო კონტროლის განხორციელების ადგილზე;

პოლიციელი უფლებამოსილია, გამოკითხოს პირი, თუ არსებობს საკმარისი საფუძველი ვარაუდისთვის, რომ მას აქვს საპოლიციო ფუნქციების შესრულებისთვის საჭირო ინფორმაცია.

პირის მიერ ინფორმაციის მიწოდება ნებაყოფლობითია. პოლიციელს არ აქვს უფლება განახორციელოს თქვენზე ზეწოლა, რათა მიანოდოთ მას ინფორმაცია. გამოკითხვის დანყებამდე პოლიციელი ვალდებულია განგიმარტოთ, რომ თქვენ გაქვთ უფლება უარი თქვათ გამოკითხვაზე. თუ თქვენ ფლობთ საქმისთვის მნიშვნელოვან ინფორმაციას, პოლიციამ უნდა მიმართოს სასამართლოს და სასამართლოში მოხდება თქვენი გამოკითხვა. გახსოვდეთ, რომ პოლიციაში გამოკითხვაში მონაწილეობა თქვენი უფლება და არა ვალდებულება! 14 წლამდე ასაკის პირის მიმართ ამ ღონისძიების გამოყენება შესაძლებელია მხოლოდ მშობლის ან სხვა კანონიერი წარმომადგენლის მონაწილეობით.

რა დროს არის პოლიციელი უფლებამოსილი, ზედაპირული დათვალიერების მიზნით შეაჩეროს პირი?

პოლიციელი უფლებამოსილია, პრევენციული ღონისძიების განხორციელების ფარგლებში ზედაპირული შემოწმების მიზნით შეაჩეროს პირი, თუ:

- არსებობს საკმარისი საფუძველი ვარაუდისთვის, რომ პირს თან აქვს ნივთი, რომლის გადატანა შეზღუდულია ან რომელიც საფრთხეს უქმნის მის ან სხვის სიცოცხლესა და ჯანმრთელობას;
- პირი იმყოფება განსაზღვრული სპეციალური რეჟიმისადმი დაქვემდებარებული ტერიტორიის (იგულისხმება სტრატეგიულად მნიშვნელოვანი ობიექტები) ან ობიექტის უშუალო სიახლოვეს, 20 მეტრის რადიუსში;
- არსებობს საკმარისი საფუძველი ვარაუდისთვის, რომ იმ ადგილზე, სადაც პირი იმყოფება, იკრიბებიან საქართველოს ტერიტორიაზე უკანონოდ მყოფი პირები, იმალებიან ძებნილები ან შესაძლებელია, ჩადენილ იქნას სამართალდარღვევა.

ზედაპირულ შემოწმებას ახორციელებს შესაბამისი სქესის (თქვენი საპასპორტო სქესის იდენტური სქესის) პოლიციელი. გადაუდებელი აუცილებლობის შემთხვევაში ზედაპირული შემოწმება შეიძლება, განახორციელოს ნებისმიერმა პოლიციელმა მხოლოდ სპეციალური ხელსაწყოთი ან საშუალებით.

პოლიციელი ვალდებულია, პირს განუმარტოს ამ მუხლით განსაზღვრული ღონისძიების კანონიერების გასაჩივრების უფლება.

რამდენი ხნით შეიძლება პირის შეჩერება?

პირის შეჩერების ვადა არ უნდა აღემატებოდეს შეჩერების მომენტიდან 30 წუთს.

პოლიციის თანამშრომელს არ აქვს უფლება: ფიზიკური და სიტყვიერი შეურაცხყოფა მოგაყენოთ, დაგცინოთ, განახორციელოს თქვენზე სექსუალური ზეწოლა, დაგემუქროთ, დაგაშანტაჟოთ, არ განგიმართოთ თქვენი უფლებები, არ გითხრაოთ, რა მიზეზით/ მიზნით გაკავებთ და სად მიყავხართ, დაგკითხოთ ადვოკატის გარეშე, თუ თქვენ ითხოვთ ადვოკატის დასწრებას.

პოლიციის თანამშრომლებთან ურთიერთობისას: არ მიაყენოთ მათ ფიზიკური ან სიტყვიერი შეურაცხყოფა, არ გაუწიოთ წინააღმდეგობა, სთხოვეთ, ჩართოს ვიდეოკამერა, რომელიც ყველა საპატრულო პოლიციის თანამშრომელს აქვს.

გახსოვდეთ:

თქვენ გაქვთ ადვოკატთან სატელეფონო ზარის განხორციელების უფლება!

ადმინისტრაციული სამართალდარღვევა

რა არის ადმინისტრაციული სამართალდარღვევა?

ადმინისტრაციულ სამართალდარღვევად (გადაცდომად) ჩაითვლება სახელმწიფო ან საზოგადოებრივი წესრიგის, საკუთრების, მოქალაქეთა უფლებებისა და თავისუფლებების, მმართველობის დადგენილი წესის ხელმყოფი მართლსაწინააღმდეგო, ბრალეული (განზრახი ან გაუფრთხილებელი) მოქმედება ან უმოქმედობა, რომლისთვისაც კანონმდებლობით გათვალისწინებულია ადმინისტრაციული პასუხისმგებლობა. იმისათვის, რომ ესა თუ ის ქმედება ჩაითვალოს ადმინისტრაციულ სამართალდარღვევად, აუცილებელია, ამის შესახებ პირდაპირ ეწეროს საქართველოს ადმინისტრაციულ სამართალდარღვევათა კოდექსში. მაგალითად: ადმინისტრაციული სამართალდარღვევაა საჯარო ადგილებზე ალკოჰოლის მიღება. რომ არა ამ ნორმის ჩანაწერი ადმინისტრაციულ სამართალდარღვევათა კოდექსში, ალკოჰოლის მიღება საჯარო ადგილებში სამართალდარღვევად არ ჩაითვლებოდა და არ გამოიწვევდა დაჯარიმებას.

რა ასაკიდან დგება პასუხისმგებლობა ადმინისტრაციული სამართალდარღვევის ჩადენის შემთხვევაში?

ადმინისტრაციული პასუხისმგებლობა ეკისრებათ ადმინისტრაციული სამართალდარღვევის ჩადენის მომენტისათვის თექვსმეტი წლის ასაკს მიღწეულ პირებს.

ადმინისტრაციული სამართალდარღვევის ჩადენის შემთხვევაში რა სახის სახდელებს ითვალისწინებს კანონი?

ადმინისტრაციულ სამართალდარღვევათა ჩადენისათვის შეიძლება, გამოყენებულ იქნას ადმინისტრაციული სახდელები, რომელთა შორის ყველაზე გავრცელებულია:

- გაფრთხილება;
- ჯარიმა;
- ადმინისტრაციული პატიმრობა;

მოქალაქისათვის მინიჭებული სატრანსპორტო საშუალების მართვის უფლების შეჩერება.

რა ვადით შეიძლება, პირს განესაზღვროს პატიმრობა ადმინისტრაციული სამართალდარღვევის ჩადენის შემთხვევაში?

ადმინისტრაციული პატიმრობა დადგინდება და გამოიყენება მხოლოდ გამონაკლის შემთხვევებში, ცალკეულ სახეობათა სამხედრო სამსახურის წესის დარღვევისა და ადმინისტრაციული სამართალდარღვევებისათვის 15 დღემდე ვადით. პირს ადმინისტრაციულ პატიმრობას შეუფარდება შესაბამისი რაიონის (ქალაქის) სასამართლოს მოსამართლე.

რა ვადით შეიძლება არის შესაძლებელი მოქალაქისათვის მინიჭებული სატრანსპორტო საშუალების მართვის უფლების შეჩერება?

მოქალაქეს მინიჭებული სატრანსპორტო საშუალების მართვის უფლება შეუჩერდება 3 წლამდე ვადით ამ უფლებით სარგებლობის წესის უხეში ან სისტემატური დარღვევისათვის. აღნიშნული უფლების შეჩერების ვადა არ შეიძლება იყოს 15 დღეზე ნაკლები, თუ საქართველოს საკანონმდებლო აქტებით სხვა რამ არ არის დადგენილი.

შემაკავებელი და დამცავი ორდერი, როგორც ოჯახში ძალადობისგან თავის დაცვის საშუალება

ოჯახში ძალადობა საკმაოდ გავრცელებული ფორმაა განსაკუთრებით ახალგაზრდა ლგბტ თემის წევრების მიმართ, რომლებიც ხშირად ოჯახში განიცდიან ფიზიკურ ფსიქოლოგიურ, ეკონომიკურ და სხვა სახის ძალადობას. კანონი ოჯახში ძალადობას შემდეგნაირად განმარტავს: „ოჯახში ძალადობა გულისხმობს ოჯახის ერთი წევრის მიერ მეორის კონსტიტუციური უფლებებისა და თავისუფლებების დარღვევას ფიზიკური, ეკონომიკური, სექსუალური ძალადობით ან იძულებით.“ (საქართველოს კანონი „ქალთა მიმართ ძალადობის ან/და ოჯახში ძალადობის აღკვეთის, ძალადობის მსხვერპლთა დაცვისა და დახმარების შესახებ“ მუხ. 3 – <https://www.matsne.gov.ge/document/view/26422?publication=21>).

თუ თქვენზე ძალადობენ ოჯახის წევრები, თქვენ არ ხართ ვალდებული ითმინოთ ძალადობა და დაემორჩილოთ მოძალადეს. გახსოვდეთ, რომ არავის არ აქვს უფლება ავიკრძალოთ სახლიდან/ოთახიდან გამოსვლა, ჩამოგართვათ პირადი კომპიუტერი და ტელეფონი.

ოჯახში ძალადობისგან დაცვისთვის არსებობს სპეციალური მექანიზმი, ამასთან ოჯახში ძალადობის ფაქტზე მყისიერი რეაგირების მოხდენის ვალდებულება აქვს პოლიციას.

"ქალთა მიმართ ძალადობის ანდა ოჯახში ძალადობის აღკვეთის, ძალადობის მსხვერპლთა დაცვის და დახმარების შესახებ" საქართველოს კანონის თანახმად, ქალთა მიმართ ძალადობის ან/და ოჯახში ძალადობის გამოვლენისა და აღკვეთისთვის გამოიყენება სისხლის სამართლებრივი, სამოქალაქო სამართლებრივი და ადმინისტრაციულ სამართლებრივი მექანიზმები.

სისხლის სამართლებრივი მექანიზმები გამოიყენება იმ შემთხვევაში, როდესაც ოჯახში ძალადობის ფაქტი შეიცავს სისხლის სამართლის დანაშაულის ნიშნებს.

სამოქალაქო სამართლებრივი მექანიზმი გამოიყენება იმ შემთხვევაში, როდესაც ოჯახში ძალადობის შედეგად მიყენებული ზიანი ანაზღაურდება სამოქალაქო კანონმდებლობით.

ადმინისტრაციული სამართლებრივი მექანიზმი გამოიყენება შემაკავებელი ან დამცავი ორდერის გამოცემით.

შემაკავებელი ორდერი არის, პოლიციის უფლებამოსილი თანამშრომლის მიერ გამოცემული აქტი, რომლითაც განისაზღვრება ქალთა მიმართ ან/და ოჯახში ძალადობის შემთხვევაში მსხვერპლის დაცვის დროებითი ღონისძიებები.

დამცავი ორდერი არის, პირველი ინსტანციის სასამართლოს (მოსამართლის) მიერ ადმინისტრაციული სამართალწარმოების წესით გამოცემული აქტი, რომლითაც განისაზღვრება მსხვერპლის დაცვის დროებითი ღონისძიებები.

შემაკავებელ და დამცავ ორდერებს შორის განსხვავება მის გამოცემ ორგანოშია, შემაკავებელ ორდერს გამოსცემს პოლიცია, ხოლო დამცავ ორდერს – სასამართლო.

დამცავი ორდერის გამოცემის მოთხოვნის უფლება აქვს მსხვერპლს, მის ოჯახის წევრს ანდა მსხვერპლიც თანხმობით

პირს, რომელიც უნევს სამედიცინო, იურიდიულ, ფსიქოლოგიურ დახმარებას, ხოლო არასრულწლოვნის მიმართ ძალადობის შემთხვევაში – ასევე მეურვეობის და მზრუნველობის ორგანოს.

შემაკავებელი ორდერი გამოიცემა 1 თვემდე ვადით, ხოლო დამცავი ორდერი 6 თვემდე ვადით.

შემაკავებელი და დამცავი ორდერი შეიძლება ითვალისწინებდეს:

- მოძალადის მსხვერპლის საცხოვრებელი სახლიდან გარიდების საკითხს, მიუხედავად იმისა, იგი ამ სახლის მესაკუთრეა თუ არა.
- მსხვერპლის, მასზე დამოკიდებული პირის მოძალადისგან გარიდებას და მათ თავშესაფარში მოთავსების საკითხებს.
- მოძალადისთვის თანასაკუთრებით ერთპიროვნულად სარგებლობის უფლების აკრძალვას.
- მოძალადის არასრულწლოვანისგან განცალკევების საკითხებს.
- მოძალადის მსხვერპლთან, მის სამსახურთან და სხვა იმ ადგილებთან, სადაც მსხვერპლი იმყოფება, მიახლოებების საკითხებს.
- მოძალადისთვის ამ ორდერის მოქმედების პერიოდში იარაღით (მათ შორის, სამსახურებრივი-საშტატო იარაღით) სარგებლობის უფლების შეზღუდვას ან აკრძალვას.
- სხვა საკითხებს, რომელთა გადაწყვეტაც აუცილებელია მსხვერპლის უსაფრთხოებისათვის.

სისხლის სამართლის დანაშაული

სისხლის სამართლებრივი პასუხისმგებლობის საფუძველია დანაშაული, საქართველოს სისხლის სამართლის კოდექსით გათვალისწინებული ქმედების ჩადენა.

რა ასაკიდან დგება სისხლის სამართლებრივი პასუხის- მგებლობა?

სისხლის სამართლებრივი პასუხისმგებლობა დგება 14 წლის ასაკიდან.

არის თუ არა სიძულვილის მოტივი (მაგ. ლგბტ ადამიანების მიმართ) დანაშაულის დამამძიმებელი გარემოება?

კი, სიძულვილით მოტივირებული დანაშაულია, პასუხისმგებლობის დამამძიმებელი გარემოებაა. სისხლის სამართლის კოდექსის თანახმად, დანაშაულის ჩადენა რასის, კანის ფერის, ენის, სქესის, სექსუალური ორიენტაციის, გენდერული იდენტობის, ასაკის, რელიგიის, პოლიტიკური ან სხვა შეხედულების, შებლდული შესაძლებლობების, მოქალაქეობის, ეროვნული, ეთნიკური ან სოციალური კუთვნილების, წარმოშობის, ქონებრივი ან წოდებრივი მდგომარეობის, საცხოვრებელი ადგილის ან დისკრიმინაციის შემცველი სხვა ნიშნით შეუწყნარებლობის მოტივით არის პასუხისმგებლობის დამამძიმებელი გარემოება ამ სისხლის სამართლის კოდექსით გათვალისწინებული ყველა შესაბამისი დანაშაულისთვის.

მუქარა

რა არის მუქარა?

- სიცოცხლის მოსპობის ან ჯანმრთელობის დაზიანების ანდა ქონების განადგურების მუქარა, როდესაც იმას ვისაც ემუქრებიან, გააჩნია მუქარის განხორციელების საფუძვლიანი შიში.
- მუქარა არის ფსიქოლოგიური ძალადობის ერთ-ერთი ფორმა, რომელიც აიძულებს ღვბტ საზოგადოების წევრებს, იცხოვრონ მუდმივი შიშის ქვეშ, სისტემატიურად ქონდეთ მუქარის შესრულების განცდა, დაიძალონ და აკონტროლონ საკუთარი ქცევა. მუქარა არის სისხლის სამართლის დანაშაული, როგორც კი პირს რომელსაც ემუქრებიან აქვს მოლოდინი რომ მუქარა შესრულებული იქნება.

როგორ მოვიქცეთ მუქარის დროს?

- თუ თქვენ გემუქრებიან, პირველ რიგში გაანალიზეთ რამდენად რეალურია მუქარა და რამდენად მაღალია მუქარის შესრულების ალბათობა.
- თუ თქვენ გემუქრებათ ნაცნობი ადამიანი მასთან ურთიერთობის გამოცდილებიდან გამომდინარე, მარტივია შეფასება, რეალურია თუ არა მუქარა.
- თუ თქვენ გემუქრებათ უცნობი პიროვნება, ეცადეთ მოიძიოთ რაც შეიძლება მეტი ინფორმაცია აღნიშნულ პიროვნებაზე, რაც მოგცემთ საშუალებას სწორედ შეაფასოთ მუქარის შესრულების საფრთხე.
- თუ თქვენ გაქვთ მუქარის შესრულების მოლოდინი აუცილებლად მიმართეთ პოლიციას.

შანტაჟი

რა არის შანტაჟი?

- შანტაჟი არის ადამიანის იძულება, შეასრულოს ან არ შეასრულოს რამე მოქმედება იმის შიშით, რომ მას ან მისი ოჯახის წევრებს მიადგებათ ზიანი სახელის გამტეხი ან სხვა საზიანო ცნობების გახმაურებით. მაგალითად, ლგბტ თემის წარმომადგენელს შანტაჟის დროს სთხოვენ სამსახურის დატოვებას, წინააღმდეგ შემთხვევაში ემუქრებიან მისი სექსუალური ორიენტაციის ან/და გენდერული იდენტობის თაობაზე ფართო საზოგადოებისთვის ინფორმაციის მიწოდებით.
- შანტაჟი არის ფსიქოლოგიური ძალადობის ერთ-ერთი ყველაზე გავრცელებული ფორმა ლგბტ საზოგადოების წევრების მიმართ, რომელიც საკუთარ თავში მოიცავს ან ადმინისტრაციულ სამართალდარღვევას ან სისხლის სამართლის დანაშაულს.

გამოძალვა

რა არის გამოძალვა?

- გამოძალვა, ესე იგი სხვისი ნივთის ან ქონებრივი უფლების გადაცემის ან ქონებრივი სარგებლობის მოთხოვნა, რასაც ერთვის დაზარალებულის ან მისი ახლო ნათესავის მიმართ ძალადობის გამოყენების ან მათი ნივთის განადგურების ან დაზიანების ანდა მათთვის სახელის გამტეხი ცნობის გახმაურების ან სხვა ისეთი ცნობის გავრცელების მუქარა, რომელმაც შეიძლება არსებითად დააზიანოს მათი უფლებები. (სისხლის სამართლის კოდექსი)
- გამოძალვა შანტაჟის ნიშნებს შეემცველია და საკმაოდ გავრცელებულია. გამომძალველი დარწმუნებულია, რომ ზიანი რომ-

ლის მიღწეებითაც ემუქრება მსხვერპლს იმდენად მძიმეა, რომ მსხვერპლი დათანხმდება შეასრულოს გამომძაღველის მოთხოვნა.

- იმ შემთხვევაში თუ თქვენს მიმართ ადგილი აქვს გამოძაღვის ფაქტს, დაუყოვნებლივ მიმართეთ პოლიციას. მუქარა შეიძლება იყოს წერილობითი, ზეპირი ელექტრონული და ა.შ. რომელიც მოიცავს გამოძაღვის. გახსოვდეთ, რომ თუ თქვენ შეასრულებთ გამომძაღველის მოთხოვნას გამოძაღვა გაგრძელდება.

როგორ მოვიქცეთ შანტაჟის და გამოძაღვის დროს?

- თუ თქვენ ხართ შანტაჟის, გამოძაღვის მსხვერპლი, პირველ რიგში, აუცილებელია, შეფასდეს რისკი. ამ დროს ხშირად საჭიროა, გაიაროთ კონსულტაცია იურისტთან. იმ შემთხვევაში, თუ ინფორმაცია ან მოქმედება, რისი გავრცელებით ან მოქმედებითაც გემუქრებათ მოშანტაჟე, არ არის თქვენთვის ძალიან მძიმე, უმჯობესი იქნება, უარი უთხრათ მოთხოვნის შესრულებაზე. ასეთ შემთხვევაში, ხშირია, რომ დამნაშავე, უბრალოდ, განებებთ თავს, ხვდება რა თქვენს შეუვალობას.
- როგორ ვებრძოლოთ შანტაჟს, გამოძაღვას თუ ძალზედ მაღალია მუქარის სისრულეში მოყვანის რისკი? ასეთ შემთხვევაში სიტუაცია რთულდება იმ მხრივ, რომ თქვენ თავად ხართ “კანონ გარეთ” (მუქარა შეიცავს სიმართლეს თქვენი სექსუალური ორიენტაციის ან/და გენდერული იდენტობის თაობაზე), ვინაიდან არის რისკი, რომ გამოქვეყნდება თქვენი მაკომპრომენტირებული მონაცემები. ასეთ შემთხვევაში, უმჯობესია მოშანტაჟესთან საერთო ენის გამოახვვა, დროის მოგება, რათა მოახერხოთ და მინიმუმამდე დაიყვანოთ საკუთარი რისკი. ასევე შესაძლებელია, გამართლებული იყოს ამ შემთხვევაში საცხოვრებელი ადგილის, ტელეფონის ნომრის შეცვლა.

შანტაჟთან, გამოძალვასთან ბრძოლა აუცილებლად უნდა მოიცავდეს დამნაშავის დასჯას, ამიტომ აუცილებელია მისი კანონსაზღვრულად ქმედებების დამადასტურებელი მტკიცებულებების შეგროვება. უნდა მოხდეს მისი საუბრების ჩანერა, მონმეთა თანდასწრებით ურთიერთობა საჯარო ადგილებში, უნდა მოსთხოვოთ იმის დამადასტურებელი მტკიცებულება, რომ მას ნამდვილად მოეპოვება მუქარის სისრულეში მოყვანის მექანიზმი და საშუალება. თუ დამნაშავის ვინაობა უცნობია, მისი ვინაობის დადგენა შესაძლებელია ტელეფონის ნომრით, რაც არ წარმოადგენს სიძნელეს პოლიციისთვის.

თუ გსურთ, მიიღოთ სამართლებრივი დახმარება, დაგვიკავშირდით:

ელ-ფოსტის მისამართი: info@wisg.ge;

ცხელი ხაზი: +995 595 19 03 03

„ფეისბუკის“ გვერდი: <https://www.facebook.com/WISG.org>

ჩვენი მომსახურება უფასოა

ანონიმურობისა და
კონფიდენციალურობის დაცვა
გარანტირებულია

დამატებითი საკონტაქტო ინფორმაცია:

112	-	გადაუდებელი დახმარების ერთიანი ნომერი (საპატრულო პოლიცია / სასწრაფო-სამედიცინო დახმარება / სახანძრო სამსახური)
126	-	შინაგან საქმეთა სამინისტროს გენერალური ინსპექციის ცხელი ხაზი
116 111	-	ბავშვთა დახმარების ცხელი ხაზი
032 230 99 03	-	ოჯახში ძალადობის ცხელი ხაზი
032 292 00 55	-	პაციენტთა უფლებების დაცვის ცხელი ხაზი
032 240 52 22	-	საქართველოს გენერალური პროკურატურის ცხელი ხაზი
032 240 55 05	-	იუსტიციის სამინისტროს ცხელი ხაზი
032 272 22 22	-	თბილისის მერიის ცხელი ხაზი
032 242 10 00	-	პერსონალურ მონაცემთა დაცვის ინსპექტორის აპარატის ცხელი ხაზი

ქალთა ინიციატივების მხარდამჭერი ჯგუფი (WISG) ფემინისტური ორგანიზაციაა, რომლის მიზანია, ქალთა გაძლიერების და პოლიტიკური მონაწილეობის გზით, სოციალური სამართლიანობის პრინციპებზე დაფუძნებული საზოგადოების შენების ხელშეწყობა.

WISG მუშაობს ლესბოსელი და ბისექსუალი ქალების, ტრანსგენდერი და ინტერსექსი ადამიანების, ასევე სხვა მარგინალური ჯგუფების წარმომადგენელ ქალთა საკითხებზე.

WISG მუშაობს შემდეგი მიმართულებებით: **ადვოკატირება** ქალთა და ქვიარ საკითხების პოლიტიკაში ინტეგრირებისთვის; **თემის გაძლიერება** სოციალური და პოლიტიკური მონაწილეობის ხელშესაწყობად; გენდერისა და სექსუალობის შესახებ **საზოგადოებისთვის ხელმისაწვდომი კრიტიკული ცოდნის შექმნა** კვლევებისა და სახელოვნებო პროექტების გზით; **ინტერსექციური ქვიარ ფემინისტური ორგანიზების პრაქტიკის განვითარება**.

WISG ავტორია საქართველოში სექსუალური ორიენტაციისა და გენდერული იდენტობის შესახებ ძირითადი კვლევებისა და პოლიტიკის ანალიზის. ჩვენი კვლევები, ჩრდილოვანი ანგარიშები, პოლიტიკის დოკუმენტები, ასევე ინფორმაცია სხვა აქტივობების შესახებ, ხელმისაწვდომია ორგანიზაციის ოფიციალურ ვებსაიტზე: www.wisg.org

და მაინც: ასეთ შემთხვევებში, უბალოებისა,
მივმართოთ პოლიციას და სახალხო დამცველს,
წინასწარ გავიაროთ კონსულტაცია იურიისტთან.

თუ გსურთ, მიიღოთ სამართლებრივი დახმარება,
დაუკავშირდით ჩვენს ადვოკატს:

ელ-ფოსტის მისამართი: INFO@WISG.GE;
TSIALA_R@YAHOO.COM
ტელ.: +32 238 01 03

შეგიძლიათ, ასევე მოგეწიროთ „ფეისბუქის“ გვერდზე:
[HTTPS://WWW.FACEBOOK.COM/WISG.ORG](https://www.facebook.com/wisg.org)

ჩვენი მომსახურება უფასოა.
ანონიმურობა და კონფიდენციალურობა
დაცული იქნება.



Norwegian
Helsinki Committee



ბროშურა გამოცემულია ქალთა ინიციატივების მხარდამჭერი ჯგუფის (WISG) მიერ
Norwegian Helsinki Committee (NHC)-ის ფინანსური მხარდამჭერით.